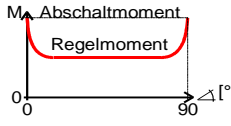
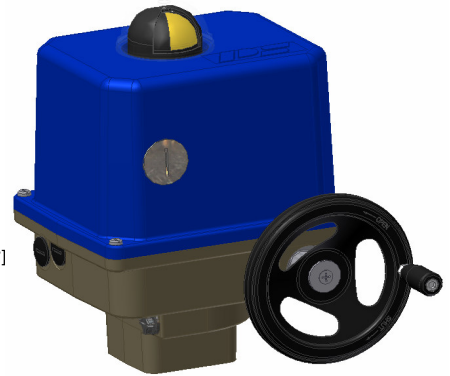


Allgemeine TECHNISCHE DATEN

Abschaltmoment	[Nm]	65 - 130	(einstellbar)
Regelmoment	[Nm]	65	(maximal)
Schwenkwinkel	[°]	90 ± 5	
Handradumdrehungen	[/90°]	18	
Armaturenflansch	ISO 5211	F05 / F07	
Schutzklasse	EN 60529	IP 67	
zul. Umgebungstemp.	[°C]	-20 bis +60	
Gewicht (ohne Zubehör)	[kg]	7	



STELLZEITEN und ELEKTRISCHE DATEN

Stellzeit für 90°-Schwenkwinkel:	36 - 72 s	(einstellbar)	PSQ102/AMS11		
Spannungsversorgung	[V]	230 VAC 1~	115 VAC 1~	24 VAC 1~	24 VDC
Frequenz	[Hz]	50 / 60	50 / 60	50 / 60	-
Nennstrom ①	[A]	0,11	0,22	1,04	1,04
max. Leistungsaufnahme ②	[VA]	38			
Betriebsart ③	IEC 60034-1,8	S2 30min		S4 50% ED - 1200c/h	
Motorschutz	Thermische Überwachung und Überlastungsschutz				

Stellzeit für 90°-Schwenkwinkel:	9 - 18 s	(einstellbar)	PSQ102/AMS12		
Spannungsversorgung	[V]	230 VAC 1~	115 VAC 1~	24 VAC 1~	24 VDC
Frequenz	[Hz]	50 / 60	50 / 60	50 / 60	-
Nennstrom ①	[A]	0,28	0,56	2,7	2,7
max. Leistungsaufnahme ②	[VA]	93			
Betriebsart ③	IEC 60034-1,8	S2 30min		S4 50% ED - 1200c/h	
Motorschutz	Thermische Überwachung und Überlastungsschutz				

① = Stromaufnahme bei Nennlast

③ = bei 25°C Umgebungstemperatur

② = Höchste Bemessungsleistung im Anlaufbetrieb

GRUNDAUSSTATTUNG

Anschluss auf die Hauptplatine	Klemmenleiste auf der Hauptplatine unter der Antriebshaube 2 Gewindelöcher ISO M20 x 1,5 für Kabeldurchmesser 8-13 mm
Eingang kontinuierlicher Stellungs-Sollwert	einstellbar 0/4 - 20 mA / 0/2 - 10 V
Binäre Eingänge	24 V AC und DC (Bereich 14...32 V)
Stellungsreglerfunktion	Totband einstellbar von 0,5 - 5 % des Sollwertbereiches, maximale Auflösung 0,1 mA bzw. 0,05 V bei 90° Schwenkwinkel
Aktiver Ausgang Stellungs-Istwert	einstellbar 0/4 - 20 mA / 0/2 - 10 V
Endlagenabschaltung	per Weg oder Moment, für beide Endlagen frei wählbar
Automatische Inbetriebnahmefunktion (non-intrusive)	Anfahren der drehmomentabhängigen Endlage(n) und Durchfahren des Stellweges. Autoscale der Ein- und Ausgangssignale (Anpassung an den Stellweg)
Kennlinienkorrektur	bis zu 16 Stützpunkte, Eingabegenauigkeit 1%
Drehmomenterhöhung	einstellbar bis 150% für max. 2,5 sec. Zum Losbrechen der Armatur aus den Endlagen
Statusanzeige	2 LEDs unter Blindstopfen im Antriebsdeckel
Kommunikations-Schnittstelle	TTL-Buchse zur PC-Kommunikation unter Blindstopfen im Antriebsdeckel
Interne Störungsüberwachung (siehe auch Kommunikationssoftware PSCS)	Drehmoment, Stellungssollwert, Temperatur der Elektronikkarte, Lagefehler. Verschiedene Aktionen einstellbar. Störmelde-Ausgang als Option.
Diagnosefunktionen (siehe auch Kommunikationssoftware PSCS)	Speicherung der Betriebsdaten (Motor- und Gesamt-Betriebsdauer, Anzahl der Anläufe) sowie laufender Werte (Soll-/Istwert, Drehmoment, Temperatur).

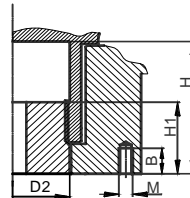
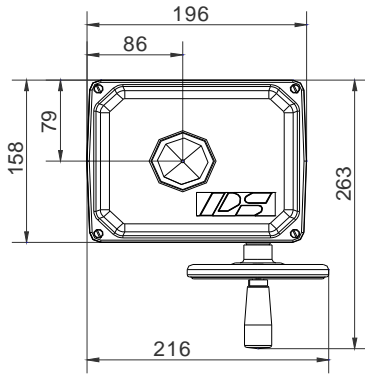
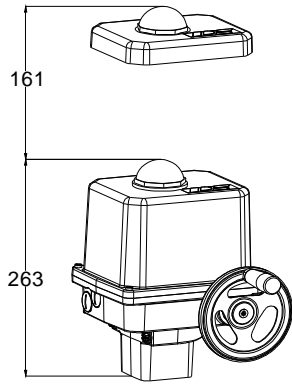
ZUBEHÖR / Optionen

Anschlusskasten mit Stecker	Steckermodule mit Schraubklemmen (max. 2,5 mm² Kabelquerschnitt) für elektrische Anschlüsse. Kabeleinführung durch 3 Stück Kabelverschraubungen M20 x 1,5
Binäre Eingänge 115 / 230 VAC	115 / 230 VAC anstelle Standard 24 V AC/DC
Integrierter Prozessregler	PSIC PI (D) - Prozessregler im Antrieb integriert
Feldbus-Schnittstelle	PSPDP Profibus DP, andere auf Anfrage
Elektrische Netzausfallsicherung	PSEP im Gehäuse am Antrieb montiert, Sicherheitsstellung frei parametrierbar
Ortsteuerung	PSC.2 fest am Antrieb montiert
3-Wege-Trennung	zusätzliche galvanische Trennung zwischen Sollwert- und Rückführungsbereich
Sammel-Störmelde-Ausgang	FIR Relais als potentialfreier Öffner, maximale Last 100 mA bei 24 VDC
Eingang für Notfahrt-Befehl	FSP 24 V AC und DC (Bereich 14...32 V)
Kommunikationssoftware	PSCS mit Datenkabel, zur Parametrierung und Diagnose des Antriebes
Drahtlose Kommunikationsverbindung	PSBT Funkverbindung über Bluetooth von Laptop oder PDA aus



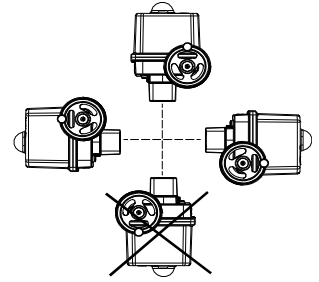
ABMESSUNGEN [mm]

PSQ102 / AMS11-12



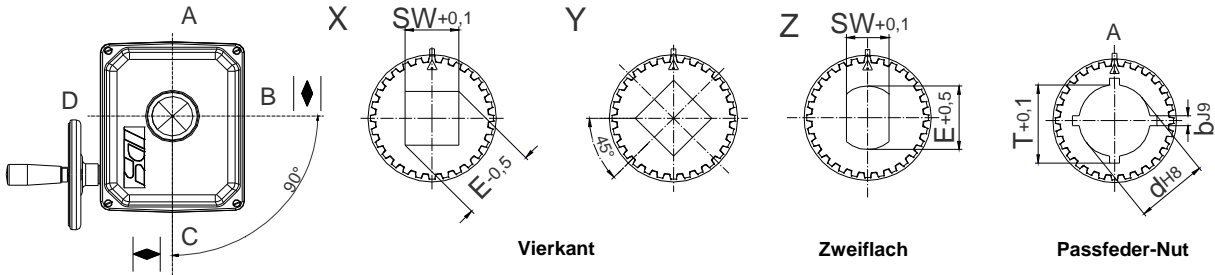
	F05	F07
D2	38	38
H	44	44
H1	35	35
M	M6	M8
B	12	16

Einbaulage



Abmessungen für Steckkupplungen (Standardbearbeitungsformen)

Sicht von oben Steckkupplungen dargestellt in "ZU" - Stellung



Vierkant (X oder Y)	SW [mm]	10	11	12	14	16	17	19			
	E [mm]	14,1	15,5	16,9	19,7	22,6	24	26,8			
Zweiflach	SW [mm]	10,07	13	13	16	17,08	21				
	E [mm]	14,6	18	21	22	25,36	26				
Passfeder-Nut	d [mm]	10	12	14	16	18	20	22	23	24	25
(DIN 6885/1 - J9)	b [mm]	3	4	5	5	6	6	6	8	8	8
Passfeder-Nut	d [mm]	12,7	15,88	19,05	22,2						
(zöllige Abmessungen)	b [mm]	3,2	4,8	4,8	4,8						

ANSCHLUSSPLAN - Anschluss auf Hauptplatine

1	2	3	4	5	6	7	8	9	10	11	12	13	14	15	16	17	18	19	20	21	22	23	⊕		RJ-45 TTL	Taster Button
↑	↑	↑	↓	↓	↓	↕	↕	↑	↑	↑	↑	↑	↓	↑	↑	↑	↕	↕	↕	↕	↑	↑	⊕			
+ 0(2) - 10 V	+ 0(4) - 20 mA	GND	+ 0(2) - 10 V	+ 0(4) - 20 mA	GND	24 VDC	max. Last / max. Load 100 mA bei / at 24 VDC	L+ AUF/ OPEN	N/-	L+ ZU/ CLOSE	L+ (24V AC/DC)	N- (24V AC/DC)	24 VDC / 100 mA	+ 0(2) - 10 V	+ 0(4) - 20 mA	GND	(Option)	(Option)	(Option)	(Option)	L+ (siehe Typenschild/ see tag plate)	N- (siehe Typenschild/ see tag plate)	PE	(Option)		
Sollwert-Eingang	Aktive Positionsrückmeldung	Störmeldung potentialfrei	Binäre Ansteuerung	Netz-ausfall-signal	Ver-sorgung	Istwert	Zu / Closed	Auf / Open	Wegschalter potentialfreier Kontakt	Versorgungsspannung	Feldbus-Anschluß	PC Kommunikation	Inbetrieb-nahme													
Set value input	Active position feedback	Monitor relay potential-free	Binary input signals	Fail safe signal	Supply	Actual value	Position switch potential-free contact	Power supply voltage	Fieldbus interface	PC communication	Com-missioning															
Galvanisch getrennt / Galvanically isolated 1 kV												Process-Sensor														

8013770 - S-217_E

Zur Beachtung:

Abweichender Anschlussplan bei Verwendung der Option "Anschlusskasten mit Stecker", siehe Betriebsanleitung PSQ-AMS

