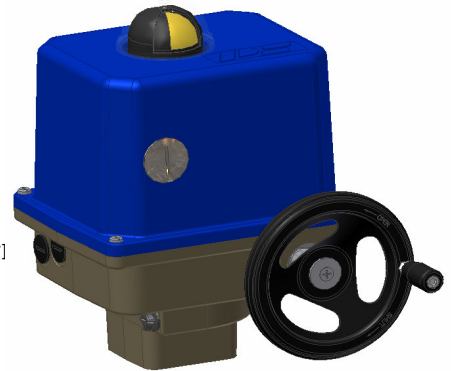
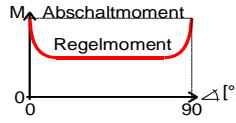


Allgemeine TECHNISCHE DATEN

Abschaltmoment	[Nm]	500 - 1000	(einstellbar)
Regelmoment	[Nm]	500	(maximal)
Schwenkwinkel	[°]	90 ± 5	
Handradumdrehungen	[/90°]	18	
Armaturenflansch	ISO 5211	F12 / F14	
Schutzklasse	EN 60529	IP 67	
zul. Umgebungstemp.	[°C]	-20 bis +60	
Gewicht (ohne Zubehör)	[kg]	27	



STELLZEITEN und ELEKTRISCHE DATEN

Stellzeit für 90°-Schwenkwinkel:		70 - 140 s	(einstellbar)	PSQ1002/AMS13	
Spannungsversorgung	[V]	230 VAC 1~	115 VAC 1~	24 VAC 1~	24 VDC
Frequenz	[Hz]	50 / 60	50 / 60	50 / 60	-
Nennstrom ①	[A]	0,6	1,2	5,6	5,6
max. Leistungsaufnahme ②	[VA]	135			
Betriebsart ③	IEC 60034-1,8	S2 30min		S4 50% ED - 1200c/h	
Motorschutz		Thermische Überwachung und Überlastungsschutz			

① = Stromaufnahme bei Nennlast

③ = bei 25°C Umgebungstemperatur

② = Höchste Bemessungsleistung im Anlaufbetrieb

GRUNDAUSSTATTUNG

Anschluss auf die Hauptplatine	Klemmenleiste auf der Hauptplatine unter der Antriebshaube 2 Gewindelöcher ISO M20 x 1,5 für Kabeldurchmesser 8-13 mm
Eingang kontinuierlicher Stellungs-Sollwert	einstellbar 0/4 - 20 mA / 0/2 - 10 V
Binäre Eingänge	24 V AC und DC (Bereich 14...32 V)
Stellungsreglerfunktion	Totband einstellbar von 0,5 - 5 % des Sollwertbereiches, maximale Auflösung 0,1 mA bzw. 0,05 V bei 90° Schwenkwinkel
Aktiver Ausgang Stellungs-Istwert	einstellbar 0/4 - 20 mA / 0/2 - 10 V
Endlagenabschaltung	per Weg oder Moment, für beide Endlagen frei wählbar
Automatische Inbetriebnahmefunktion (non-intrusive)	Anfahren der drehmomentabhängigen Endlage(n) und Durchfahren des Stellweges. Autoscale der Ein- und Ausgangssignale (Anpassung an den Stellweg)
Kennlinienkorrektur	bis zu 16 Stützpunkte, Eingabegenauigkeit 1%
Drehmomenterhöhung	einstellbar bis 150% für max. 2,5 sec. Zum Losbrechen der Armatur aus den Endlagen
Statusanzeige	2 LEDs unter Blindstopfen im Antriebsdeckel
Kommunikations-Schnittstelle	TTL-Buchse zur PC-Kommunikation unter Blindstopfen im Antriebsdeckel
Interne Störungsüberwachung (siehe auch Kommunikationssoftware PSCS)	Drehmoment, Stellungssollwert, Temperatur der Elektronikarte, Lagefehler. Verschiedene Aktionen einstellbar. Störmelde-Ausgang als Option.
Diagnosefunktionen (siehe auch Kommunikationssoftware PSCS)	Speicherung der Betriebsdaten (Motor- und Gesamt-Betriebsdauer, Anzahl der Anläufe) sowie laufender Werte (Soll-/Istwert, Drehmoment, Temperatur).

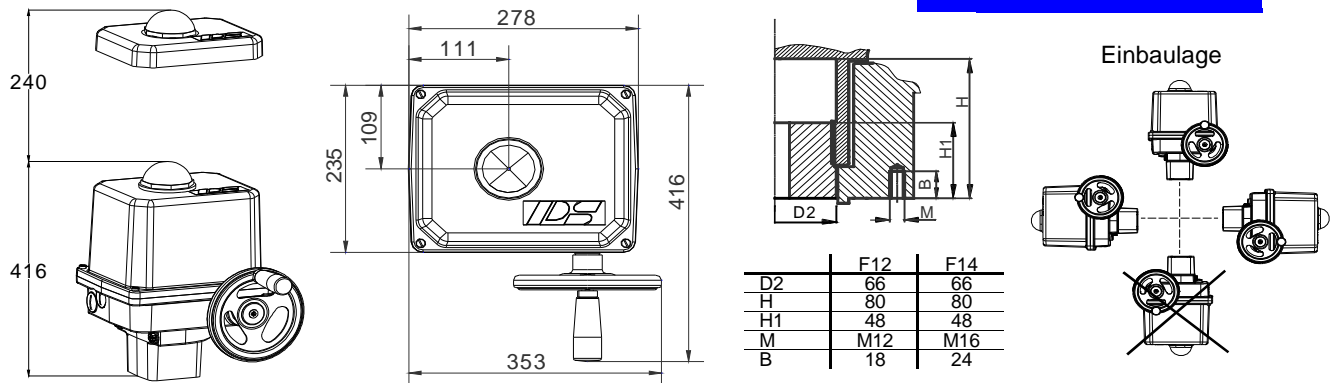
ZUBEHÖR / Optionen

Anschlusskasten mit Stecker	Steckermodule mit Schraubklemmen (max. 2,5 mm² Kabelquerschnitt) für elektrische Anschlüsse. Kabeleinführung durch 3 Stück Kabelverschraubungen M20 x 1,5
2 Zusatz-Wegschalter 2WE	als Öffner- oder als Schließer-Kontakte, potentialfrei
2 Zusatz-Wegschalter Gold 2WE Gold	als Öffner- oder als Schließer-Kontakte, potentialfrei, mit Gold-Auflage
Binäre Eingänge 115 / 230 VAC	115 / 230 VAC anstelle Standard 24 V AC/DC
Integrierter Prozessregler PSIC	PI (D) - Prozessregler im Antrieb integriert
Feldbus-Schnittstelle PSPDP	Profibus DP, andere auf Anfrage
Elektrische Netzausfallsicherung PSEP	im Gehäuse am Antrieb montiert, Sicherheitsstellung frei parametrierbar
Ortsteuerung PSC.2	fest am Antrieb montiert
3-Wege-Trennung	zusätzliche galvanische Trennung zwischen Sollwert- und Rückführungsbereich
Sammel-Störmelde-Ausgang FIR	Relais als potentialfreier Öffner, maximale Last 100 mA bei 24 VDC
Eingang für Notfahrt-Befehl FSP	24 V AC und DC (Bereich 14...32 V)
Kommunikationssoftware PSCS	mit Datenkabel, zur Parametrierung und Diagnose des Antriebes
Drahtlose Kommunikationsverbindung PSBT	Funkverbindung über Bluetooth von Laptop oder PDA aus



ABMESSUNGEN [mm]

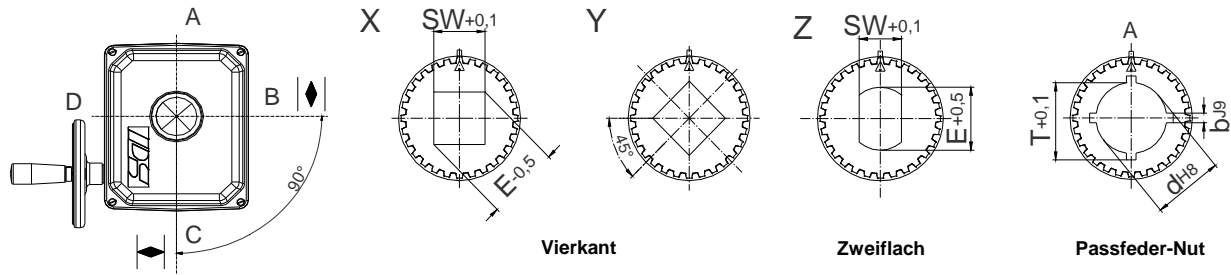
PSQ1002 / AMS13



	F12	F14
D2	66	66
H	80	80
H1	48	48
M	M12	M16
B	18	24

Abmessungen für Steckkupplungen (Standardbearbeitungsformen)

Sicht von oben Steckkupplungen dargestellt in "ZU" - Stellung



Vierkant (X oder Y)	SW [mm]	16	17	19	22	24	27					
	E [mm]	22,6	24	26,8	31,1	33,9	38,1					
Zweiflach	SW [mm]	16	17,08	21	24							
	E [mm]	22	25,36	26	30							
Passfeder-Nut (DIN 6885/1 - J9)	d [mm]	16	18	20	22	23	24	25	26	28	29	30
	b [mm]	5	6	6	6	8	8	8	8	8	8	8
	d [mm]	32	35	38	40	42						
	b [mm]	10	10	10	12	12						
Passfeder-Nut (zöllige Abmessungen)	d [mm]	15,88	19,05	22,2	28,58	31,75	33,34	38	41,15			
	b [mm]	4,8	4,8	4,8	6,38	6,38	7,9	9,5	9,5			

ANSCHLUSSPLAN - Anschluss auf Hauptplatine

1	2	3	4	5	6	7	8	9	10	11	12	13	14	15	16	17	18	19	20	21	22	23	⊕		RJ-45 TTL	Taster Button	
↑	↑	↑	↓	↓	↓	↕	↕	↑	↑	↑	↑	↑	↓	↑	↑	↑	↕	↕	↕	↕	↑	↑	⬆	⬆			
+ 0(4) - 20 mA			+ 0(2) - 10 V		GND	24 VDC		L+ AUF/ OPEN	N-	L+ ZU/ CLOSE	L+ (24V AC/DC)	N- (24V AC/DC)	24 VDC / 100 mA	+ 0(2) - 10 V	+ 0(4) - 20 mA	GND	(Option)		(Option)	(Option)	(Option)	L+ (siehe Typenschild/ see tag plate)	N- (siehe Typenschild/ see tag plate)	PE	(Option)		
Sollwert- Eingang	Aktive Positions- rückmeldung	Störmeldung potentialfrei	Binäre Ansteuerung		Netz- ausfall- signal	Vers- orgung	Istwert	Zu / Closed	Auf / Open	Wegschalter potentialfreier Kontakt		Versorgungs- spannung	Feldbus- Anschluß	PC Kommuni- kation	Inbetrieb- nahme												
Set value input	Active position feedback	Monitor relay potential-free	Binary input signals		Fail safe signal	Supply	Actual value	Position switch potential-free contact		Power supply voltage	Fieldbus interface	PC communi- cation	Com- mission- ing														
Galvanisch getrennt / Galvanically isolated 1 kV												Process-Sensor															

8013770 - S-217_E

Zur Beachtung:

Abweichender Anschlussplan bei Verwendung der Option "Anschlusskasten mit Stecker", siehe Betriebsanleitung PSQ-AMS

